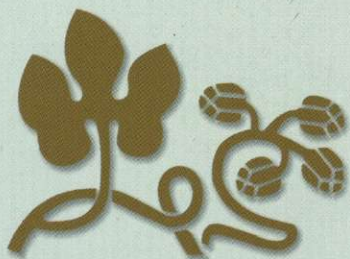


Pasvalia



PASVALIO KRAŠTO
E. BIBLIOTEKA



Seniausieji Pasvalio krašto dokumentai



Pušaloto bažnyčios archyvo
1674–1679 metų krikšto metrikų
knyga, viršelis



Pušaloto bažnyčios archyvo 1674–1679 metų
krikšto metrikų knygos fragmentas



Pušaloto bažnyčios archyvo
1672–1682 metų krikšto metrikų
knyga, viršelis



Seniausioji Pasvalio bažnyčios archyvo krikšto ir
jungtuvų metrikų knyga, 1697–1729 metai,
titulinis lapas

Pasvalia

Virtuali Pasvalio krašto kultūros paveldo informacijos sistema

PASVALIA – tai Pasvalio krašto, Lietuvos ir pasaulio žmones siejanti istorijos ir kultūros atmintis,

- jėga, naikinanti institucinį uždaramą, socialinę atskirtį, atstumus, užtvaras pažinimui, tyrinėjimui, sklaidai, nesusikalbėjimą ir nenorą būti atviram,
- aukštųjų technologijų prisilietimas prie krašto praeities, kuriantis naują skaitmeninę virtualybės atmintį, įsiterpiančią į pasaulio atmintį,
- Pasvalio krašto kultūros švietimo institucijose, privačiuose archyvuose sukaupto kultūros paveldo atvėrimas pasauliui; Lietuvos ir užsienio atminties institucijose saugomo Pasvalio krašto paveldo sugrąžinimas į vieną bendrą atmintį,
- kuriančioji veikla, gyvuojanti nuolatinio keitimosi žiniomis, idėjomis, grįžtamojo ryšio, vertinimo aplinkoje,
- krašto atpažinimo kodas globaliame dabarties pasaulyje,
- kultūrinio tapatumo ir savitumo išlikimo idėja, virstanti realybe tik mūsų visų sutelktiniu, kantriu darbu be atlygio.



Pumpėnų bažnyčios archyvo 1768–1799 metų krikšto metrikų knygos paskutinis lapas

Projekto ištakos ir pradžia

Tai pirmasis lokalus projektas Lietuvoje, sujungiantis krašto, Lietuvos ir užsienio atminties institucijas bendram tikslui – sukurti laisvą, nemokamą, interaktyvią priegią prie vieno Šiaurės Lietuvos regiono – Pasvalio krašto – istoriškai dėsingai per penkis šimtmečius susiklosčiusio kultūros paveldo ir jį integruoti į bendrą skaitmeninę Europos kultūros paveldo erdvę.

Projekto ištakos siejamos su aukštųjų technologijų įsitvirtinimu Pasvalio Mariaus Katiliškio viešosios bibliotekos darbo procesuose 1998 m. Prasidėjus moderniam dokumentavimo ir komunikacijų etapui, suvoktos realios krašto „išėjimo“ į virtualią erdvę galimybės. Idėją išsiveržti iš provincinio kultūros uždarumo stiprino kaimyninėje Lenkijoje sparčiai besikuriančios *dLibra* sistemos skaitmeninės bibliotekos, Lietuvos kultūros paveldo skaitmeninimo iniciatyvos – projektai *BARIS. Bažnytinių archyvų informacinė sistema, Aruodai. Lituanistikos paveldo informacinė sistema, LDK skaitmena, Senųjų raštų duomenų bazė, Lietuvos Didžiosios kunigaikštystės rankraštinų teismų knygų viso teksto duomenų bazės sukūrimas*. Galutinis postūmis – Lietuvos nacionalinės Martyno Mažvydo bibliotekos kartu su partneriais – Lietuvos dailės muziejumi ir Lietuvos archyvų departamentu – vykdomas projektas *Integralios virtualios informacinės sistemos sukūrimas*, kurio rezultatas – kultūros paveldo portalas www.epaveldas.lt. Sąlyga patekti Pasvalio kraštui į šį portalą – ilgas laukimas. Deja, XXI amžiaus brangenybė – laikas, o



*Krinčino bažnyčios achyvo
1848–1851 metų krikšto
metrikų knyga, viršelis*



*Šventasis Raštas
(pirmas tomas),
verstas
Juozapo Skvirecko,
Kaunas, 1913.
Pasvalio Mariaus
Katiliškio viešosios
bibliotekos retų
knygų fondas*



*Sankt Peterburgo imperatoriškojo
universiteto diplomas Petru Vileišiui,
1875 metų vasaris.
Pasvalio Petro Vileišio gimnazijos
Istorijos muziejus*

Pasvalia

laukimas reiškę tolesnį atminties įkalinimą provincijos institucijų uždaroje erdvėje. Be to, ir patys *epaveldo* kūrėjai seminaruose kėlė regioninių paveldo skatmeninio projektų kūrimo idėją. Skubėjamą skatino ir turtingi Pasvalio dekanato bažnyčių archyvai, unikalus Petro Vileišio gimnazijos istorijos muziejus ir Dailės galerija, Mariaus Katiliškio viešojoje bibliotekoje, Krašto muziejuje ir kitose atminties institucijose saugomi reikšmingi paveldo objektai. Todėl 2009 m. pradžioje Pasvalio Mariaus Katiliškio viešoji biblioteka inicijavo projektą *Krašto skaitmeninė biblioteka: kultūros paveldas virtualioje erdvėje*. Tai įvairių atminties institucijų skaitmenintų kultūros paveldo objektų apjungimo, sisteminimo, tvarkymo, saugojimo, skaitmeninio turinio pateikimo ir paieškos sistema, vartotojams prieinama informacinių technologijų priemonių pagalba. Esminiai projekto sandai – paveldo objektas ir Pasvalio kraštas. Krašto geografinės ribos peržengia dabartinio rajono teritoriją ir atitinka tarpukario Lietuvos laikotarpio į Biržų ir Panevėžio apskritis patekusių trylikos parapijų, dabar priklausančių Pasvalio dekanatui, vientisos teritorijos ribas. Iš Kultūros ministerijos gauta 16 tūkst. litų parama projekto įgyvendinimui. Darbai kartu su partneriais – Krašto muziejumi, Petro Vileišio gimnazija, Pasvalio rajono savivaldybės administracijos švietimo ir sporto skyriumi, Pasvalio dekanato parapijomis, rajono mokyklų muziejais, pavieniais asmenimis – pradėti 2009 m. liepos 1 d. Sukurta skaitmeninto krašto kultūros paveldo, susiejancio krašto ir Lietuvos bibliotekas, muziejus, archyvus, duomenų bazė, kurios virtualiomis paslaugomis jau gali naudotis tiek Pasvalio, tiek Lietuvos ir užsienio vartotojai per bendrą portalą www.pasvalia.lt. Prieiga laisva ir nemokama.



Javų kūlimas Pontakonių kaime, apie 1930 m.
Pasvalio krašto muziejus



Maironio vardo pradžios mokykla karo metais.
Svalios pagrindinės mokyklos Istorijos muziejus



Saločių tilto per Mūšą statyba, 1929 m.
Saločių Antano Paškos vidurinės mokyklos Krašto Istorijos muziejus

Skaitmeninto kultūros paveldo turinys



Naujas Istatymas Jezaus Christaus Wieszpatis musu, verstas vyskupo Juozapo Arnulfo Giedraičio, Vilnius, 1816 m. Pasvalio Mariaus Katiliškio viešosios bibliotekos Retų spaudinių fondas



Antano Poškos eilėraščiai ant beržo tošies. Saločių Antano Poškos vidurinės mokyklos Krašto istorijos muziejus

Sukurtas turtingas ir įvairus skaitmenintas kultūros paveldo turinys:

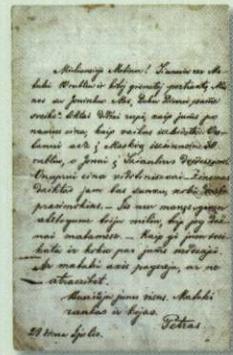
- kilnojamieji paveldo objektai,
- nekilnojamieji paveldo objektai.

Vieni jų – jau plačiai žinomi ne tik Pasvalyje, bet ir Lietuvoje, kiti gi – lig šiol institucijų saugyklose slėptos tik dabar viešumai atvertos unikalios vertybės.

Kilnojamas paveldas grupuojamas:

- tekstiniai dokumentai – senosios knygos, senoji periodinė spauda, išėjivijos spaudiniai, rankraščiai, archyviniai dokumentai, senosios rašytinės bažnyčių archyvų knygos;
- ikonografiniai dokumentai – žemėlapiai, atvirukai, fotografijos, brėžiniai, paveikslai, grafikos kūriniai, vitražai, skulptūros, freskos, keramikos dirbiniai;
- vaizdo ir garso dokumentai;
- daiktiniai dokumentai.

Plačiausiai portale įsitvirtinę spausdintiniai ir rankraščiniai dokumentai, fotografijos, senosios bažnyčių archyvų metrikų knygos, inventoriai, vizitacijos, parapijiečių surašymai, reikalų raštai.



Petro Vileišio laiškas motinai. 1887 m. Pasvalio Petro Vileišio gimnazijos Istorijos muziejus



Saločių parapijinė mokykla. 1928 m. Saločių Antano Poškos vidurinės mokyklos Krašto istorijos muziejus

Pasvalia



*Gulbinėnų dvaro židinyš.
Vido Dulkės nuotrauka*

Nekilnojamas kultūros paveldas kviečia pakeliauti po visą Pasvalio kraštą ir susipažinti su:

archeologijos,
architektūros,
istorijos ir kultūros,
urbanistikos,
gamtos paminklais.

Vieni jų – valstybės saugomi kultūros paveldo objektai, kiti registriniai, kuriems taikoma pradinė apsauga, tretį – kultūros paminklų grupę.



*Paminklas Petriui Vileišiui prie
jo vardo Pasvalio gimnazijos.
Vido Dulkės nuotrauka*



Migonių piliakalnis



*Paminklas Pušalote žuvusiems už Lietuvos laisvę
nepriklausomybės kovose. Vido Dulkės nuotrauka*



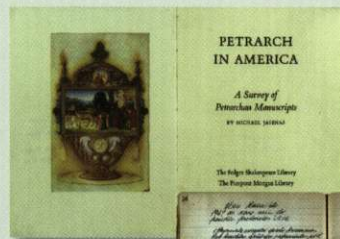
Joniškėlio dvaras

Paveldo objektų pateikimas

Portalas suteikia galimybę kultūros paveldo objektus rinktis pagal: institucijas, įvairius dokumentų rinkinius, temines kolekcijas. Išskiriami reikšmingiausi, dažniausiai skaitomi ir tyrinėjami, naujausi dokumentai. Tituliniame puslapyje numatyta galimybė susipažinti su nekilnojamaisiais objektais, vykdyti paiešką kilnojamojų objektų (dokumentų) duomenų bazėje arba pasirinkti konkretų kilnojamojo objekto (dokumento) tipą. Tai gali būti knyga, rankraštis, fotografija ir kt. Paieškos rezultatų puslapyje numatyta galimybė siaurinti šiuos rezultatus, pasirenkant surastus objektus (dokumentus) pagal jų savybes: dokumento kalba, turinio teikėjas, laikotarpis ir pan.

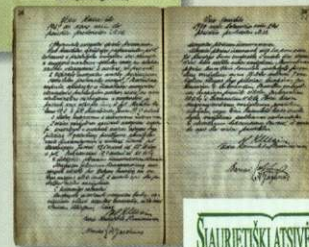
Kiekvieną dokumentą galima peržiūrėti atskirame lange, taip pat numatyta vaizdo didinimo galimybė. Kartu su paveldo objektų vaizdais, pateikiami jų aprašai (metaduomenys). Pasirinkta paveldo skaitmeninio archyvo metaduomenų aprašo struktūra: ESE (Europeana Semantic Elements) formatas, kurio pagrindą sudaro DC (Dublin Core) šablono, užtikrinančio tinkamą skirtingų paveldo objektų, esančių skirtingose kolekcijose, aprašymą, laukai. Didesni nei vieno puslapio dokumentai vartotojui pateikiami PDF formato bylomis.

Portalas pritaikytas Internet Explorer (nuo 6 versijos), Mozilla Firefox, Opera naršyklėms. Rekomenduojama ekrano rezoliucija – ne mažesnė kaip 1024x768 taškų. Portalas palaiko UTF-8 koduotę. Vaizdų mažinimo ir didinimo funkcijai reikalinga įdiegti Adobe Flash Player 8 (arba aukštesnę) versiją. Programa nemokama ir plačiai naudojama.



Mykolas Jasėna knyga *Petrarch in America*, dovanota Pasvalio Mariaus Katliškio viešajai bibliotekai

Pedagogų tarybos 1922–1923 m. posėdžių protokolų knygos fragmentas. Pasvalio Petro Vileišio gimnazijos Istorijos muziejus



Pasvalio vidurinės technikos mokyklos 1923 m. pamokų plano ir programų projekto fragmentas. Pasvalio Petro Vileišio gimnazijos Istorijos muziejus

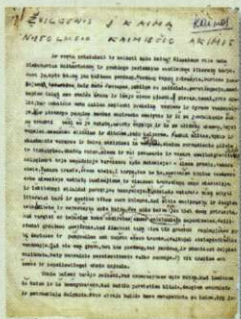


Mėnraščio *Šiaurietiški atsivėrimai* pirmasis numeris, 1999 m. vasaris

Pasvalia

Naudojimosi sąlygos

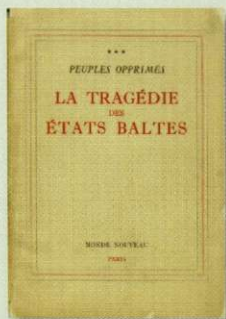
PASVALIA yra skirta asmeniniam ir nekomerciniam naudojimui. Visa portale pateikta medžiaga yra visų projekte dalyvaujančių atminties institucijų nuosavybė, saugoma tarptautinių ir Lietuvos Respublikos intelektualinės teisės akty, tarp jų ir Lietuvos Respublikos autorių teisių ir gretutinių teisių įstatymo. Be raštiško institucijų leidimo draudžiama kopijuoti, publikuoti spaudiniuose ir internete, platinti, keisti, kurti išvestinius produktus. Pasirėmus portale publikuojamais dokumentais, būtina nurodyti šaltinį: originalą, jo saugojimo vietą, skaitmeninį dokumentą, jo sukūrimo datą, kūrėją, portalo adresą. Išskirtiniais atvejais institucijos pasilieka teisę apriboti prieigą prie kai kurių svarbių dokumentų – juos peržiūrėti galima tik vietoje, Mariaus Katiliškio viešosios bibliotekos skaitytojams skirtuose kompiuteriuose.



Rašytojo Mariaus Katiliškio rankraščių fragmentas.
Pasvalio Mariaus Katiliškio viešosios bibliotekos Rankraštynas



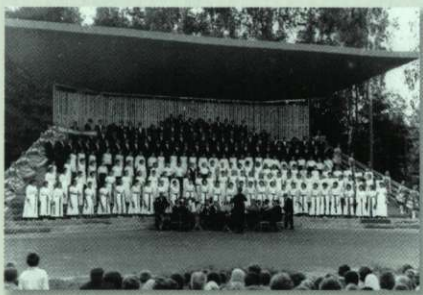
Diplomata Stasio Antano Bačkio Pasvalio Mariaus Katiliškio viešajai bibliotekai dovanota apžvalga Lietuvos Diplomatine Tarnyba 1940.06.15 d.–1990.03.11 d.



Stasio Antano Bačkio Paryžiuje 1952 m. išleista knyga La Tragédie des États Baltes (Baltijos šalių tragedija).
Pasvalio Mariaus Katiliškio viešosios bibliotekos Rankraštynas



Partizano, poeto Broniaus Krivicko eilėraščių šašiuvinio fragmentas.
Pasvalio Mariaus Katiliškio viešosios bibliotekos Rankraštynas



Dainų šventės Pasvalio parke momentas.
Pasvalio kultūros centro archyvas

Projekte dalyvaujančios institucijos

Bibliotekos:

Pasvalio Mariaus Katiliškio viešoji biblioteka
Joniškėlio biblioteka
Krinčino biblioteka
Pušaloto biblioteka
Žilpamūšio biblioteka

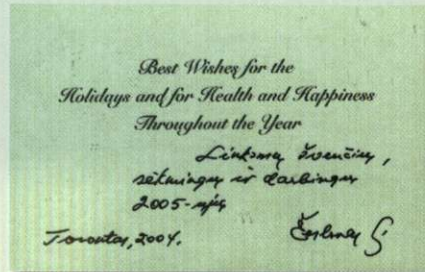
Pasvalio kultūros centras



Kvietimas į dainų ir šokių šventę.
Pasvalio kultūros centro archyvas



Kanadoje gyvenančio kraštiečio rašytojo Česlovo Senkevičiaus atsiųstas sveikinimas Pasvalio bibliotekininkams.
Pasvalio Mariaus Katiliškio viešosios bibliotekos Rankraštynas



Pasvalia



Senasis Pasvalys. 1910 m.
Pasvalio Mariaus Katiliškio viešosios bibliotekos Rankraštynas

Projekte dalyvaujančios institucijos



*Pirmieji Pasvalio vidurinės mokyklos mokiniai. 1922 m.
Pasvalio Petro Vileišio gimnazijos Istorijos muziejus*



*Pirmąjį Pasvalio vidurinės mokyklos laidą. 1925 m.
Pasvalio Petro Vileišio gimnazijos Istorijos muziejus*

Muziejai:

Pasvalio krašto muziejus,
Eugenijaus ir Leonardo Matuzevičių memorialinis
muziejus,
Joniškėlio Igno Karpio aukštesniosios žemės ūkio
mokyklos muziejus,
Pasvalio Petro Vileišio gimnazijos Istorijos muziejus,
Joniškėlio Gabrielės Petkevičaitės-Bitės vidurinės
mokyklos muziejus,
Vaškų vidurinės mokyklos istorijos muziejus,
Saločių vidurinės mokyklos Krašto istorijos muziejus,
Grūžių pagrindinės mokyklos Istorijos muziejus,
Kriklinių pagrindinės mokyklos Kraštotyros muziejus,
Lėvens pagrindinės mokyklos Istorijos muziejus,
Pajiešmenių pagrindinės mokyklos Istorijos muziejus,
Pušaloto pagrindinės mokyklos Kraštotyros muziejus,
Svalios pagrindinės mokyklos Istorijos muziejus,
Ustukių pagrindinės mokyklos Kraštotyros muziejus,
Valakėlių pagrindinė mokykla.



*Senoviniai lygintuvai.
Ustukių pagrindinės mokyklos Kraštotyros muziejus*



*XX amžiaus viduryje dailidės P. Rimšos
daryta kėdė, Parvalky kaimas.
Pasvalio krašto muziejus*

Pasvalia

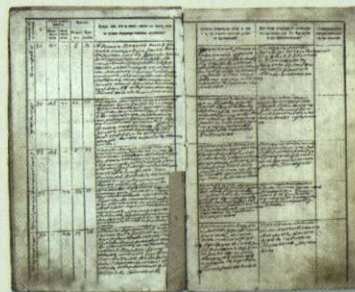
Archyvai:

Bažnytinių institucijų archyvai:
Daujėnų bažnyčios archyvas,
Grūžių bažnyčios archyvas,
Gulbinėnų bažnyčios archyvas,
Joniškėlio bažnyčios archyvas,
Kriklinių bažnyčios archyvas,
Kyburių bažnyčios archyvas,
Krinčino bažnyčios archyvas,
Pasvalio bažnyčios archyvas,
Pumpėnų bažnyčios archyvas,
Pušaloto bažnyčios archyvas,
Saločių bažnyčios archyvas,
Skebotiškio bažnyčios archyvas,
Vaškų bažnyčios archyvas,
Švobiškio evangelikų reformatų
bažnyčios archyvas.

Organizacijų archyvai,
Privatūs archyvai,
Lietuvos archyvai ir rankraštiniai.



Pasvalio bažnyčios archyvo 1749–1772 metų krikšto metrikų knygos fragmentas



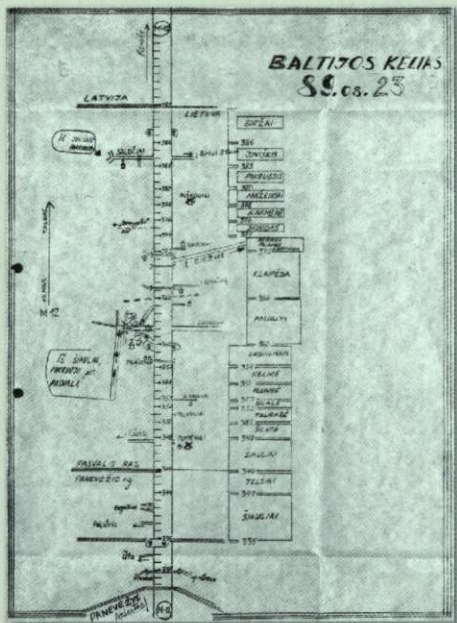
Krinčino bažnyčios archyvo 1848–1851 metų krikšto metrikų knygos fragmentas



Pasvalio bažnyčios archyvo 1703–1718 metų krikšto metrikų knygos viršelis



Pušaloto parapijiečių surašymo knyga. 1844 m. Pušaloto bažnyčios archyvas



Baltijos kelio schema, 1989 m. rugpjūčio 23 d.
Sudarė buvęs LPS Pasvalio rajono tarybos narys ir LPS Seimo narys
Algirdas Mulevičius

Partneriai

Pasvalio krašto muziejus,
Pasvalio Petro Vileišio gimnazija,
Pasvalio rajono savivaldybės administracijos švietimo ir sporto skyrius,
Dekanato bažnyčios,
Pasvalio kultūros centras,
Žurnalo *Šiaurietiški atsivėrimai* visuomeninė redakcija,
Vilniaus pasvaliečių bendrija,
Pasvalio dekanas kun. Algis Neverauskas,
Lietuvos politinių kalinių ir tremtinių sąjungos Pasvalio filialas,
pirmininkas Antanas Sudavičius,
Pasvalio rajono savivaldybės investicijų ir valdymo skyriaus kultūros
vertybių specialistė Virginija Varanauskienė,
Pasvalio rajono savivaldybės administracijos švietimo ir sporto skyriaus
vyriausioji specialistė Vida Stokienė,
Rajono bendruomenių sąjungos pirmininkas Stasys Butkus,
Fotomenininkas Vidas Dulkė,
Istorikas Algimantas Krinčius,
Paulius Petkevičius,
Algirdas Mulevičius.

Pasvalia

Padėka

Projekto vykdytojai už finansinę paramą dėkoja Lietuvos Respublikos kultūros ministerijai, Pasvalio rajono savivaldybei, Zinaidai Katiliškienei (poetei Liūnei Sutemai), už techninę paramą – skenavimo įrangą Nacionalinei Martyno Mažvydo bibliotekai. Už profesionalią pagalbą kuriant duomenų bazę nuoširdi padėka Vilniaus universiteto Komunikacijos fakulteto strateginės raidos prodekanui, Bibliotekininkystės ir informacijos mokslų instituto direktoriui docentui daktarui Rimvydui Laužikui.

Dėkojame krašto paveldo duomenų bazės ir portalo www.pasvalia.lt kūrėjams vadybininkui Juozui Markauskui ir UAB „DIZI“.



*Pasvalio miesto pakraštys, tolumoje – aštuonmetės mokyklos pastatas, apie 1950 m.
Pasvalio Svalios pagrindinės mokyklos Istorijos muziejus*

Norintiems prisidėti prie PASVALIA turinio formavimo

Laukiame Jūsų idėjų ir įkvėpimo, patarimų ir pamokymų.

Laukiame ir kantrių visuomeninių talkininkų.

Tel. Nr.: (8 451) 34 447, (8 451) 34 319, el. p.: abz@erdves.lt, parvalkai@gmail.com

Projekto vadovas Danguolė Abazoriuvienė

Projekto vykdytojai Zita Baltrušienė

Vidmantas Skvireckas

Lijana Markevičienė

Aldona Vorobliovienė

Jura Jackienė

Vitalija Kazilionytė

Leidinį sudarė Danguolė Abazoriuvienė

Teksto autorė Vitalija Kazilionytė

Išleido Pasvalio Mariaus Katiliškio viešoji biblioteka

Vytauto Didžiojo a. 6/1, Pasvalys

www.psvb.lt

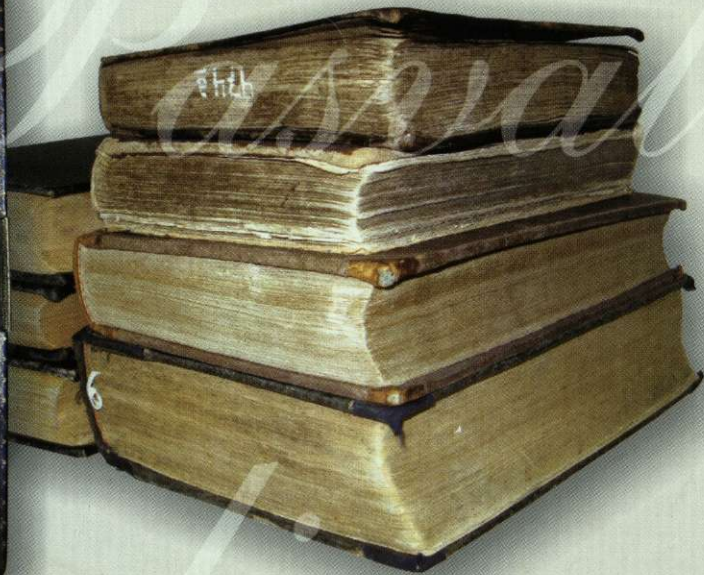
Spausdino UAB Panevėžio spaustuvė

Beržų g. 52, Panevėžys

Tiražas 2000 vnt.

UDK 025.4.036:004.78 (474.5)

ISBN 978-9986-9350-6-3



ISBN 978-9986-9350-6-3

